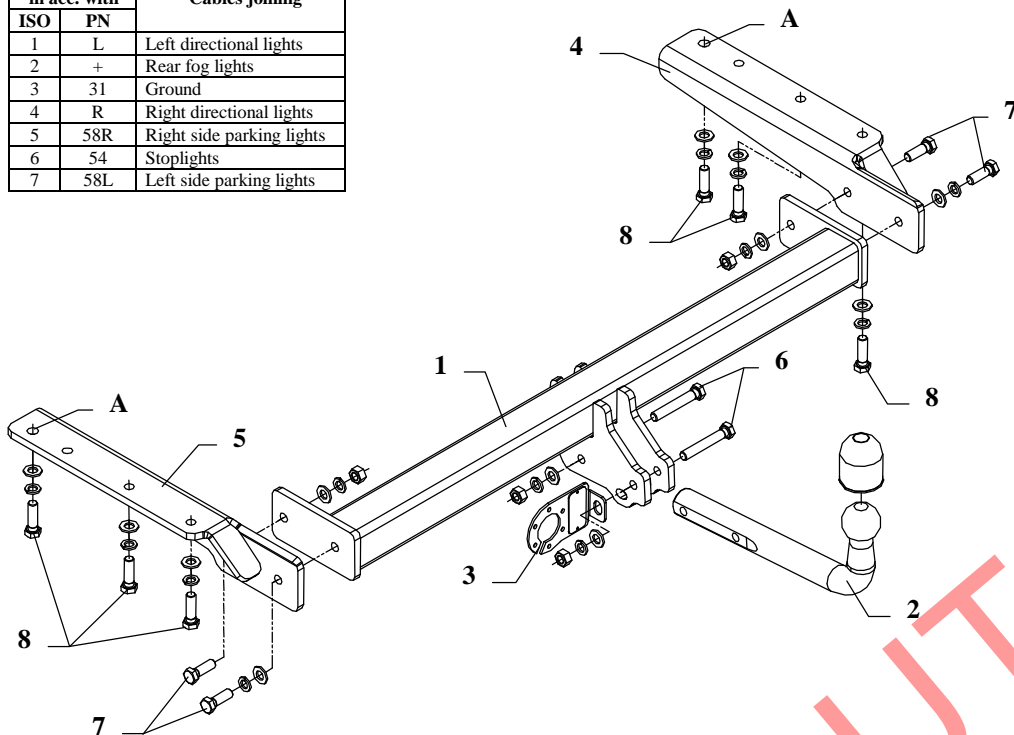


## FITTING INSTRUCTION

| Clamp mark in acc. with |     | Cables joining            |
|-------------------------|-----|---------------------------|
| ISO                     | PN  |                           |
| 1                       | L   | Left directional lights   |
| 2                       | +   | Rear fog lights           |
| 3                       | 31  | Ground                    |
| 4                       | R   | Right directional lights  |
| 5                       | 58R | Right side parking lights |
| 6                       | 54  | Stoplights                |
| 7                       | 58L | Left side parking lights  |



This towing hitch is designed to assembly in following cars:  
**TOYOTA LANDCRUISER J90/J95, 5 door**, produced since 1996 till 12.2002, catalogue no. **O46** and is prepared to tow trailers max total weight **3500 kg** and max vertical load **140 kg**.

### DE PRODUCATOR:

Vă mulțumim pentru achiziționarea produsului nostru. Fiabilitatea acestor produse a fost confirmata în numeroase teste. Fiabilitatea produselor depinde de asemenea și de asamblarea corectă și în ordinea specificată în aceste instrucțiuni. Din acest motive va rugăm să citiți cu atenție instrucțiunile și să le urmați întocmai. Bara de tractare trebuie să fie instalată în punctele descrise de producatorul autovehiculului.

*The towing hitch should be install in points described by a car producer.*

## The instruction of the assembly

1. Disassemble factory-made towing eye (will not be assembled again).
2. Disassemble the back muffler from the back handle.
3. Unscrew the cover of the petrol tank (only for one bolt from left and right side).
4. Fix brackets (pos. 4 and 5) to left and right chassis member using bolts M12x1.25x40mm (pos. 8) – through holes (pos. A) fix brackets together with cover of the tank.
5. Between brackets (pos. 4 and 5) slip the main bar of the towing hitch (pos. 1) and fix using bolts M12x35mm (pos. 7).
6. Fix tow-ball (pos. 2) with socket plate (pos. 3) using bolts M12x75mm (pos. 6) from accessories.
7. Tighten all bolts according to the torque shown in the table.
8. Connect electric wires of 7-poles socket according to the instruction of the car. (Recommend to make at authorized service station).
9. Complete paint layer damaged during installation.

|   |                      |
|---|----------------------|
| Torque settings for nuts and bolts (8,8): |                      |
| <b>M 8</b> - 25 Nm                        | <b>M 10</b> - 55 Nm  |
| <b>M 12</b> - 85 Nm                       | <b>M 14</b> - 135 Nm |

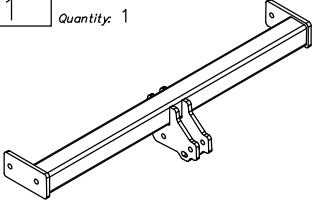
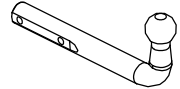
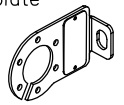

### NOTE

After install the towing hitch you should get adequate note in registration book (at authorised service station).The car should be equipped with:

- Indicators
- Tow mirrors

After 1000km of exploitation check all bolts and nuts. The ball of towing hitch must be always kept clear and conserve with a grease.

## Towing hitch accessories:

|   |   |  |
|---|---|--|
| Pos. 1<br>Name: Main bar<br>Quantity: 1   | Pos. 4<br>Name: Right bracket<br>Quantity: 1                                      | Pos. 8<br>Name: Bolt 8,8 B<br>Quantity: 6<br>Dim. : M12x1.25x40mm                  |
|   | Pos. 5<br>Name: Left bracket<br>Quantity: 1                                       | Pos. 9<br>Name: Nut 8 B<br>Quantity: 4<br>Dim. : M12                               |
| Pos. 2<br>Name: Tow ball<br>Quantity: 1   | Pos. 6<br>Name: Bolt 8,8 B<br>Quantity: 2<br>Dim. : M12x75mm                      | Pos. 10<br>Name: Plain washer<br>Quantity: 12<br>Dim. : Ø 13 mm                    |
|  | Pos. 7<br>Name: Bolt 8,8 B<br>Quantity: 4<br>Dim. : M12x35mm                      | Pos. 11<br>Name: Spring washer<br>Quantity: 12<br>Dim. : Ø 12,2 mm                 |
| Pos. 3<br>Name: Socket plate<br>Quantity: 1                                       |  | Pos. 12<br>Name: Ball cover<br>Quantity: 1   |
|   |   |  |



Tel: +40 745.805.990 / +40 737.122.471

Email: autogedal@gmail.com

office@auto-hak.ro

Web Page: www.auto-hak.ro

### Carlig remorcare Toyota Landcruiser 1996-2002 semidemontabil Auto-Hak

Class: A50-X Cat. no. O46

Designed for:

Manufacturer: TOYOTA

Model: LANDCRUISER J90/J95

Type: 5 doors

produced since 1996 till 12.2002

Technical data:

D-value: 14,7 kN

maximum trailer weight: 3500 kg

maximum vertical cup load: 140 kg

Approval number according to Directive 94/20/EC: **e20\*94/20\*0455\*00**

Acesta bara de tractare este proiectata în conformitate cu normele de siguranță ale regulilor de circulație. Carligul de tractare este o componentă de siguranță și poate fi instalata numai de personal calificat. Orice modificare sau transformare facuta asupra cârligului de remorcare este interzisă și va duce la anularea certificării produsului. Indepartați materialul izolator de sub vehicul (dacă există) in zona de montare a ansamblului. Specificatiile de produs ale autovehiculului referitor la greutatea admisa pe vehicul, sunt extrem de importante. In acelasi timp, sarcina admisa pentru cârligul de remorcare nu poate fi depășită și poate fi calculata folosind relatia:

$$\frac{\text{Masa maxima a remorcii [kg]} \times \text{Masa maxima a masinii[kg]}}{\text{Masa maxima a remorcii [kg]} + \text{Masa maxima a masinii[kg]}} \times \frac{9,81}{1000} = D \text{ [kN]}$$