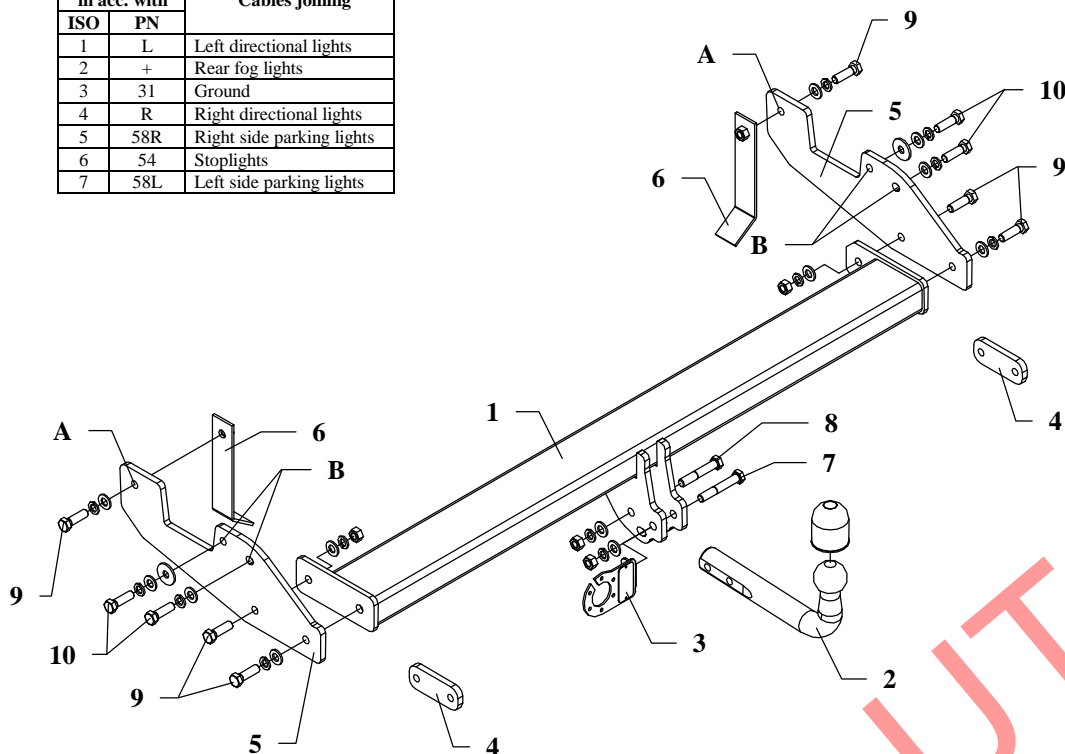


FITTING INSTRUCTION

Clamp mark in acc. with		Cables joining
ISO	PN	
1	L	Left directional lights
2	+	Rear fog lights
3	31	Ground
4	R	Right directional lights
5	58R	Right side parking lights
6	54	Stoplights
7	58L	Left side parking lights



This towing hitch is designed to assembly in following cars:
TOYOTA HILUX 2WD, small wheels, produced since 2005, catalogue no. **O69** and is prepared to tow trailers max total weight **2500 kg** and max vertical mass **100 kg**.

DE PRODUCATOR:

Vă mulțumim pentru achiziționarea produsului nostru. Fiabilitatea acestor produse a fost confirmată în numeroase teste. Fiabilitatea produselor depinde de asemenea și de asamblarea corectă și în ordinea specificată în aceste instrucțiuni. Din acest motive vă rugăm să citiți cu atenție instrucțiunile și să le urmați întocmai. Bara de tractare trebuie să fie instalată în punctele descrise de producătorul autovehiculului.

The towing hitch should be install in points described by a car producer.

The instruction of the assembly

1. Disassemble a bumper together with handles.
2. From bumper disassemble the handles and put distance plates (pos. 4) under. Reassemble.
3. To outside of the chassis frame fix loosely side brackets (pos. 5) through hole A using bolts M12x40mm (pos. 9). Use nut on jib (pos. 6). Through hole B fix using bolts M12x1,25x40mm (pos. 10).
4. Reassemble bumper loosely.
5. Between installed brackets (pos. 5) put main bar of the towing hitch (pos. 1) and fix using bolts M12x40mm (pos. 9).
6. Fix tow ball (pos. 2) using bolt M12x75mm (pos. 7) and M12x70mm (pos. 8). With bolt M12x75mm fix also a socket plate (pos. 3). See figure 1.
7. Tighten all bolts according to the torque shown in the table.
8. Connect electric wires of 7-poles socket according to the instruction of the car. (Recommend to make at authorized service station).
9. Complete paint layer damaged during installation.

Torque settings for nuts and bolts (8,8):	
M 8 - 25 Nm	M 10 - 55 Nm
M 12 - 85 Nm	M 14 - 135 Nm

NOTE

After install the towing hitch you should get adequate note in registration book (at authorised service station). The car should be equipped with:

- Indicators
- Tow mirrors

After 1000km check all bolts and nuts. The ball of towing hitch must be always kept clear and conserve with a grease.

Towing hitch accessories:

Pos. 1 Name: Main bar Quantity: 1	Pos. 4 Name: Distance plate Quantity: 2	Pos. 8 Name: Bolt 8,8 B Quantity: 1 Dim.: M12x70mm	Pos. 12 Name: Washer Quantity: 2 Dim.: $\phi 32 \times \phi 12 \times 3 \text{mm}$
Pos. 2 Name: Tow ball Quantity: 1	Pos. 5 Name: Side bracket Quantity: 2	Pos. 9 Name: Bolt 8,8 B Quantity: 6 Dim.: M12x40mm	Pos. 13 Name: Plain washer Quantity: 12 Dim.: $\phi 13 \text{ mm}$
Pos. 3 Name: Socket plate Quantity: 1	Pos. 6 Name: Nut on jib Quantity: 2	Pos. 10 Name: Bolt 8,8 B Quantity: 4 Dim.: M12x1,25x40mm	Pos. 14 Name: Spring washer Quantity: 12 Dim.: $\phi 12,2 \text{ mm}$
	Pos. 7 Name: Bolt 8,8 B Quantity: 1 Dim.: M12x75mm	Pos. 11 Name: Nut 8 B Quantity: 4 Dim.: M12	Pos. 15 Name: Ball cover Quantity: 1



S.C. AUTO GEDAL IMPEX S.R.L.

Tel: +40 745.805.990 / +40 737.122.471

Email: autogedal@gmail.com

office@auto-hak.ro

Web Page: www.auto-hak.ro

Carlig remorcare Toyota Hilux 2005- semidemontabil Auto-Hak

Class: **A50-X** Cat. no. **O69**

Designed for:

Manufacturer: **TOYOTA**

Model: **HILUX**

Type: **2WD (small wheels)**

produced since 2005

Technical data:

D-value: 12,86 kN

maximum trailer weight: **2500 kg**

maximum vertical cup mass: **100 kg**

Approval number according to Directive 94/20/EC: e20*94/20*0525*00

Acesta bara de tractare este proiectata în conformitate cu normele de siguranță ale regulilor de circulație. Carligul de tractare este o componentă de siguranță și poate fi instalata numai de personal calificat. Orice modificare sau transformare facuta asupra cârligului de remorcare este interzisă și va duce la anularea certificării produsului. Indepartați materialul izolator de sub vehicul (dacă există) in zona de montare a ansamblului. Specificatiile de produs ale autovehiculului referitor la greutatea admisa pe vehicul, sunt extrem de importante. In acelasi timp, sarcina admisa pentru cârligul de remorcare nu poate fi depășită si poate fi calculata folosind relatia:

$$\frac{\text{Masa maxima a remorcii [kg]} \times \text{Masa maxima a masinii [kg]}}{\text{Masa maxima a remorcii [kg]} + \text{Masa maxima a masinii [kg]}} \times \frac{9,81}{1000} = D \text{ [kN]}$$