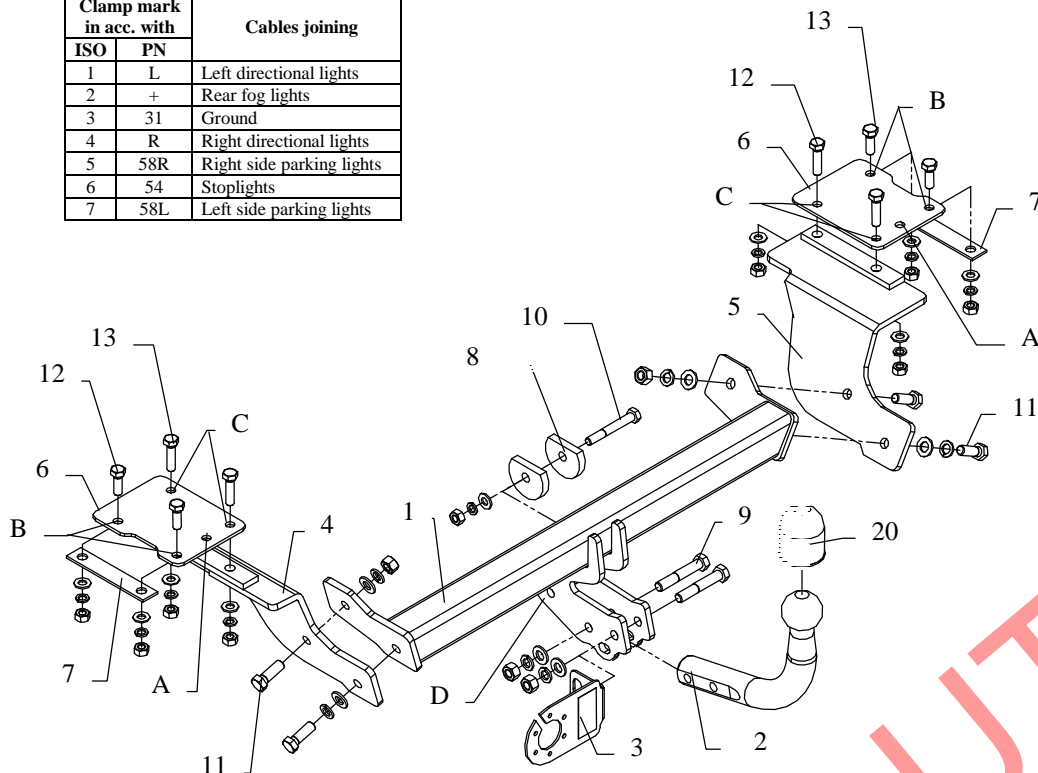


FITTING INSTRUCTION

Clamp mark in acc. with		Cables joining
ISO	PN	
1	L	Left directional lights
2	+	Rear fog lights
3	31	Ground
4	R	Right directional lights
5	58R	Right side parking lights
6	54	Stoplights
7	58L	Left side parking lights



This towbar is designed to assembly in following cars: **SUZUKI SWIFT 3-5 doors**, produced since 1989 till 09.1996 and since 10.1996 till 2003, catalogue number **W13** and is prepared to tow trailers max total weight **1000 kg** and max vertical load **50 kg**.

DE PRODUCATOR:

Vă mulțumim pentru achiziționarea produsului nostru. Fiabilitatea acestor produse a fost confirmată în numeroase teste. Fiabilitatea produselor depinde de asemenea și de asamblarea corectă și în ordinea specificată în aceste instrucțiuni. Din acest motive va rugăm să citiți cu atenție instrucțiunile și să le urmați întocmai. Bara de tractare trebuie să fie instalată în punctele descrise de producătorul autovehiculului.

The towbar should be install in points described by a car producer.

The instruction of the assembly

1. Disassemble the bumper.
2. Take out the noise mat from the boot.

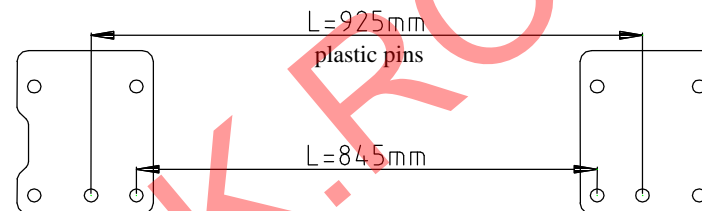


Fig.2 Element's distance

3. On the left and right side in the boot are plastic pins (diameter 11 mm). On this pins put elements pos. 6 (pins in pos. A hole) – see fig. 2. Next drill holes through holes pos. 2 and 3, use bit Ø11 mm, drill straight through.
4. Put bolts M10x40 through holes(pos. C in element pos. 6 and next from below of car sandwich element pos. 4 from the left side (screw loosely), from the right side sandwich element pos. 5 (screw loosely too).
- to easier install get lower the muffler (take off from rubber handles)
5. Through holes pos. B (in elements pos. 6) put bolts M10x30 and screw it with floor and element pos. 7.
6. In this way prepared elements (pos. 4 and 5) put main bar of the towbar (pos. 1) and fix it using bolts M12x30 (loosely).
7. Through holes pos. D fix with original tow handle using distance plain washers Ø58xØ12x6 pos. 8.
8. Fix all bolts according to the torque shown in the table.
9. Reassemble the bumper after cut out required fragment in bottom edge.
10. Fix tow-ball (pos. 2) and socket plate (pos. 3) using bolts M12 x 70mm (pos. 9) from equipment.
11. Connect electric wires according to the instruction of the car. (Recommend to make at authorized service station)
12. Complete the paint coating damaged during installation.

Torque settings for nuts and bolts (8,8):

M 8 - 25 Nm **M 10 - 55 Nm**
M 12 - 85 Nm **M 14 - 135 Nm**

NOTE

After install the towbar you should get adequate note in registration book (at authorised service station).The car should be equipped with:

- Indicators
- Tow mirrors

After 1000km check all bolts and nuts. The ball of towbar must be always kept clear and conserve with a grease.

Towbar equipment:

Pos. 1 Name: Main bar Quantity: 1	Pos. 5 Name: Right bracket Quantity: 1	Pos. 10 Name: Bolt 8,8 B Quantity: 1 Dim.: M10x75mm	Pos. 16 Name: Plain washer Quantity: 6 Dim.: Ø 13 mm
Pos. 2 Name: Tow ball Quantity: 1	Pos. 6 Name: Plate Quantity: 2 Dim.: 150x120x4mm	Pos. 11 Name: Bolt 8,8 B Quantity: 4 Dim.: M12x35mm	Pos. 17 Name: Plain washer Quantity: 9 Dim.: Ø 10,5 mm
Pos. 3 Name: Socket plate Quantity: 1	Pos. 7 Name: Slot Quantity: 2 Dim.: 130x25x3mm	Pos. 12 Name: Bolt 8,8 B Quantity: 4 Dim.: M10x40mm	Pos. 18 Name: Spring washer Quantity: 6 Dim.: Ø 12,2 mm
Pos. 4 Name: Left bracket Quantity: 1	Pos. 8 Name: Cut washer Quantity: 2 Dim.: Ø58xØ13x10mm	Pos. 13 Name: Bolt 8,8 B Quantity: 4 Dim.: M10x30mm	Pos. 19 Name: Spring washer Quantity: 9 Dim.: Ø 10,2 mm
	Pos. 9 Name: Bolt 8,8 B Quantity: 2 Dim.: M12x70mm	Pos. 14 Name: Nut 8 B Quantity: 4 Dim.: M12	Pos. 20 Name: Ball cover Quantity: 1
		Pos. 15 Name: Nut 8 B Quantity: 9 Dim.: M10	



S.C. AUTO GEDAL IMPEX S.R.L.

Tel: +40 745.805.990 / +40 737.122.471

Email: autogedal@gmail.com

office@auto-hak.ro

Web Page: www.auto-hak.ro

Carlign remorcare Suzuki Swift 1989-2003 semidemontabil Auto-Hak

Class: **A50-X** Cat. no. **W13**

Designed for:

Manufacturer: **SUZUKI**

Model: **SWIFT**

Type: **3-5 doors**

produced since 1989 till 09.1996 and

since 10.1996 till 2003

Technical data:

D-value: 5,45 kN

maximum trailer weight: **1000 kg**

maximum vertical cup load: **50 kg**

Approval number acc. to regulations EKG/ONZ 55.01: E20-55R-01 1028

Acesta bara de tractare este proiectata în conformitate cu normele de siguranță ale regulilor de circulație. Carlignul de tractare este o componentă de siguranță și poate fi instalata numai de personal calificat. Orice modificare sau transformare facuta asupra cârlignului de remorcare este interzisă și va duce la anularea certificării produsului. Indepartați materialul izolator de sub vehicul (dacă există) in zona de montare a ansamblului. Specificatiile de produs ale autovehiculului referitor la greutatea admisa pe vehicul, sunt extrem de importante. In acelasi timp, sarcina admisa pentru cârlignul de remorcare nu poate fi depășită si poate fi calculata folosind relatia:

$$\frac{\text{Masa maxima a remorcii [kg]} \times \text{Masa maxima a masinii [kg]}}{\text{Masa maxima a remorcii [kg]} + \text{Masa maxima a masinii [kg]}} \times \frac{9,81}{1000} = D \text{ [kN]}$$