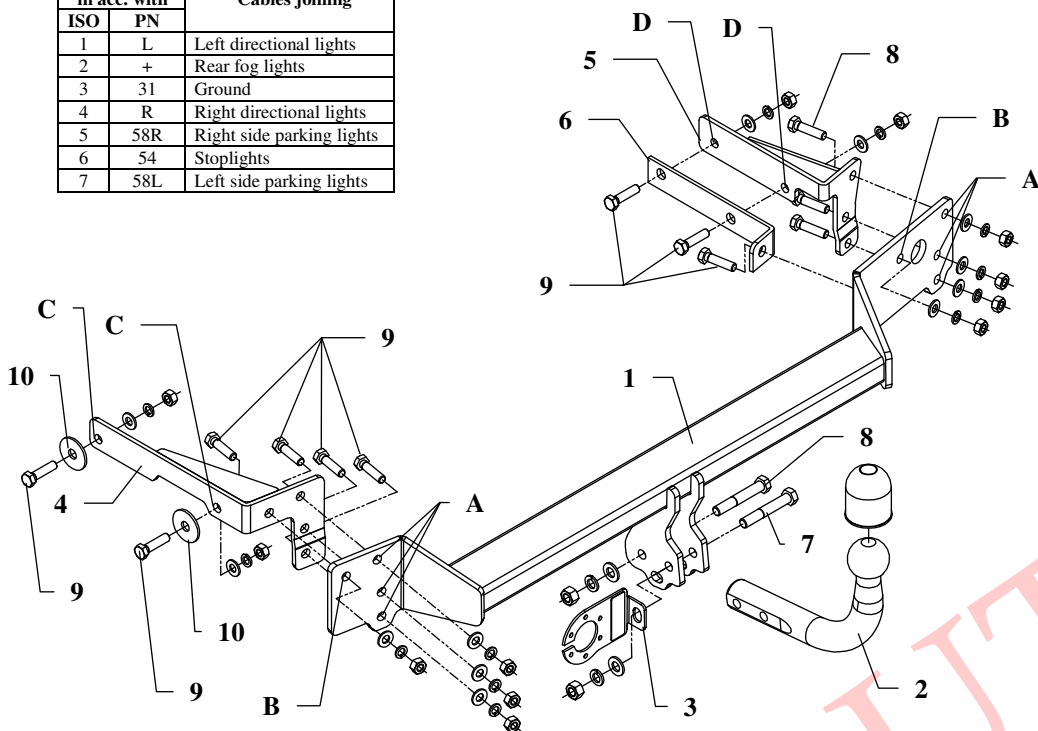


## Instructiuni montaj:

Clamp mark in acc. with		Cables joining
ISO	PN	
1	L	Left directional lights
2	+	Rear fog lights
3	31	Ground
4	R	Right directional lights
5	58R	Right side parking lights
6	54	Stoplights
7	58L	Left side parking lights



Acest cârlig de remorcă este conceput pentru asamblare în următoarele mașini : **RENAULT CLIO B si C, 3/5 usi**, produs între 03.1998 - 09.2005 and **CLIO CAMPUS 3/5 usi**, produs între 2005 - 2010, catalog nr. **G29** și este pregătit să tracteze remorci cu greutatea totală max. de 1200 kg și max masa verticală 75 kg .

### De la producător:

Vă mulțumim pentru achiziționarea produsului nostru. Fiabilitatea acestor produse a fost confirmată în numeroase teste. Fiabilitatea produselor depinde de asemenea și de asamblarea corectă și în ordinea specificată în aceste instrucțiuni. Din acest motive va rugăm să citiți cu atenție instrucțiunile și să le urmați întocmai. Bara de tractare trebuie să fie instalată în punctele descrise de producătorul autovehiculului.

## Instructiuni de asamblare:

1. Demontați spoiler-ul din spate .
2. Deșurubați consolidarea barei de protecție și desurubați manerele .
3. Fixați bara principală a barei de tractare ( poz . 1 ) la punctele POS . A.
4. Pune Bara de tractare a membrilor sasiului și reparați-l cu ajutorul șuruburilor de echipamente de tractare - vezi figura .
5. Fixați automatul ( poz . 18 ) și placa socket ( poz . 3 ) , folosind șuruburi M12x25mm ( poz . 5 ) de la accesorii . Așezați remorcarea - ball ( poz . 2 ) în conformitate cu instrucțiunile furnizate
6. Strângeți toate șuruburile funcției de cuplu prezentată în tabel.
7. Conectați cablurile electrice de 7- poli soclu conform instrucțiunilor din mașină . ( Faceti asta la stația de service autorizat )
8. Reconsolidați vopseaua.

Setările de cuplu pentru suruburi (8,8):

<b>M6</b> - 11 Nm	<b>M8</b> - 25 Nm	<b>M10</b> - 50 Nm
<b>M12</b> - 87 Nm	<b>M14</b> - 138 Nm	<b>M16</b> - 210 Nm

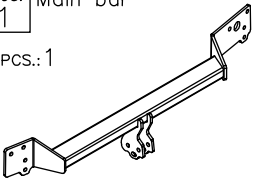
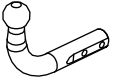
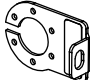
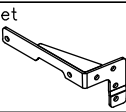


### NOTA:

După instalarea cârligului de remorcă trebuie să obțineți nota corespunzătoare în cartea de înregistrare ( la stația de service autorizat ) . Mașina ar trebui să fie echipată cu :

- Indicatori
- oglinzi de remorcă

După 1000 km de exploatare afișeze toate șuruburile și piulițele . Mingea de remorcă de remorcă trebuie să fie păstrate întotdeauna clar și conservată cu o unsoare .

Towbar accessories:

Pos. 1 Main bar PCS.: 1	Pos. 6 Angle bar PCS.: 1	Pos. 12 Plain washer ø10,5mm PCS.: 12
	Pos. 7 Bolt 8,8 B M12x75mm PCS.: 1	Pos. 13 Spring washer ø12,2mm PCS.: 2
Pos. 2 Tow ball PCS.: 1	Pos. 8 Bolt 8,8 B M12x70mm PCS.: 1	Pos. 14 Spring washer ø10,2mm PCS.: 12
	Pos. 9 Bolt 8,8 B M10x40mm PCS.: 12	Pos. 15 Nut 8 B M12 PCS.: 2
Pos. 3 Socket plate PCS.: 1		Pos. 16 Nut 8 B M10 PCS.: 12
Pos. 4 Left bracket PCS.: 1	Pos. 10 Plain washer ø30xø10,5x2,5mm PCS.: 2	Pos. 17 Ball cover PCS.: 1
	Pos. 11 Plain washer ø13mm PCS.: 2	
Pos. 5 Right bracket PCS.: 1		



**S.C. AUTO GEDAL IMPEX S.R.L.**  
Craiova - Dolj  
Tel: +40 745.805.990 / +40 737.122.471  
Email: autogedal@gmail.com  
office@auto-hak.ro  
Web Page: www.auto-hak.ro

Class: **A50-X** Cat. no. **G29**

Designed for:

Manufacturer: **RENAULT**

Model: **CLIO B and C**

Type: **3/5 doors**

produced since 03.1998 till 06.2001

and since 07.2001 till 09.2005 and

Model: **CLIO CAMPUS**

Type: **3/5 doors**

produced since 2005 till 2010

Technical data:

**D-value: 6,54 kN**

maximum trailer weight: **1200 kg**

maximum vertical cup mass: **75 kg**

**Approval number acc. to regulations EKG/ONZ 55.01: E20-55R-01 0971**

Carligh remorcare RENAULT CLIO 3/5 usi 1998 - 2005 / 2005-2010

Tip - semidemontabil

Producator - Auto-Hak

**Prefata:**

Acesta bara de tractare este proiectata în conformitate cu normele de siguranță ale regulilor de circulație. Carlighul de tractare este o componentă de siguranță și poate fi instalata numai de personal calificat. Orice modificare sau transformare facuta asupra cârlighului de remorcare este interzisă și va duce la anularea certificării produsului. Indepartați materialul izolator de sub vehicul (dacă există) in zona de montare a ansamblului. Specificatiile de produs ale autovehiculului referitor la greutatea admisa pe vehicul, sunt extrem de importante. In acelasi timp, sarcina admisa pentru cârlighul de remorcare nu poate fi depășită si poate fi calculata folosind relatia:

$$\frac{\text{Greutate max. remorca[kg]} \times \text{Greutate max. vehicul[kg]}}{\text{Greutate max. remorca[kg]} + \text{Greutate max. vehicul[kg]}} \times \frac{9,81}{1000} = D \text{ [kN]}$$