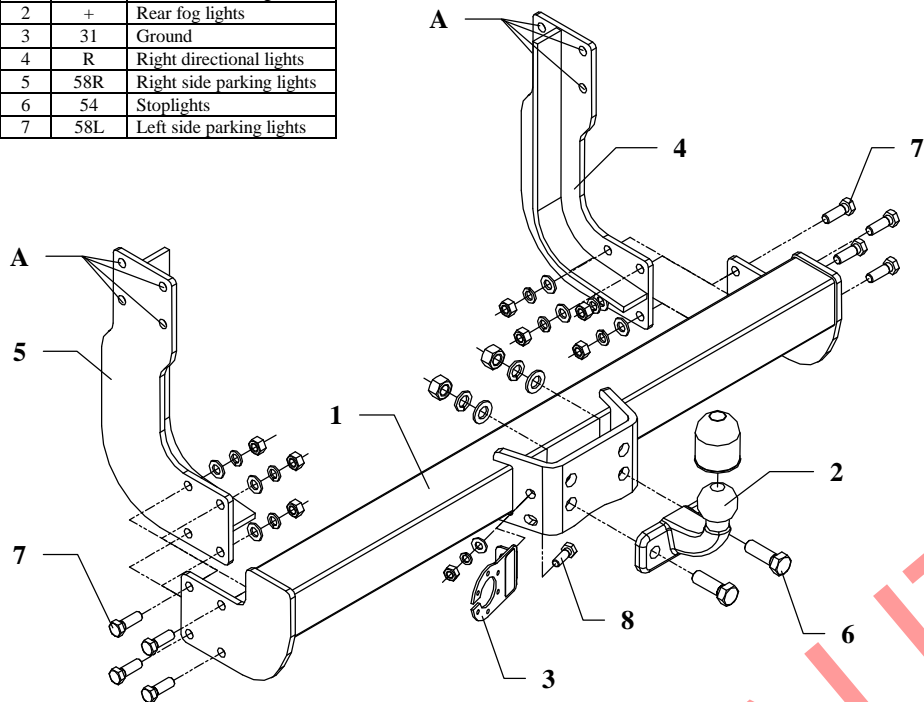


FITTING INSTRUCTION

Clamp mark in acc. with		Cables joining
ISO	PN	
1	L	Left directional lights
2	+	Rear fog lights
3	31	Ground
4	R	Right directional lights
5	58R	Right side parking lights
6	54	Stoplights
7	58L	Left side parking lights



This towing hitch is designed to assembly in following cars:
MERCEDES SPRINTER, produced since 1995 till 03.2006 and
VOLKSWAGEN LT 28/46, produced since 1995 till 03.2006
3,05/3,55/4,025m, loading platform, double wheels, catalogue no. **D15**
 and is prepared to tow trailers max total weight **2800 kg** and max vertical
 load **100 kg**.

DE PRODUCATOR:

Vă mulțumim pentru achiziționarea produsului nostru. Fiabilitatea acestor produse a fost confirmată în numeroase teste. Fiabilitatea produselor depinde de asemenea și de asamblarea corectă și în ordinea specificată în aceste instrucțiuni. Din aceste motive vă rugăm să citiți cu atenție instrucțiunile și să le urmați întocmai. Bara de tractare trebuie să fie instalată în punctele descrise de producătorul autovehiculului.

The towing hitch should be installing in points described by a car producer.

The instruction of the assembly

1. Disassemble bolts from chassis members on the left and right side of the car in places where will be mount the towing hitch.
2. Put side brackets of the towing hitch (pos. 4 and 5) on the left and right side of the chassis members and next fix it through holes pos. A using original bolts.
3. Between installed side brackets put main bar of the towing hitch (pos. 1) and fix with brackets using bolts M12x35mm (pos. 7) from equipment.
4. Fix tow-ball (pos. 2) using bolts M16x50mm (pos. 6) from equipment.
5. Fix the socket plate (pos. 3) as shown on the drawing using bolt M10x30mm (pos. 8).
6. Tighten all bolts according to the torque shown in the table.
7. Connect electric wires of 7-poles socket according to the instruction of the car. (Recommend to make at authorized service station).
8. Complete paint layer damaged during installation.

Torque settings for nuts and bolts (8,8):

M6 - 11 Nm	M8 - 25 Nm	M10 - 50 Nm
M12 - 87 Nm	M14 - 138 Nm	M16 - 210 Nm

NOTE

After install the towing hitch you should get adequate note in registration book (at authorised service station).The car should be equipped with:

- Indicators
- Tow mirrors

Check all bolts and nuts after 1000km of exploitation. The ball of towing hitch must be always kept clear and conserve with a grease.



Part list:

Pos. 1 Main bar PCS.: 1	Pos. 5 Left bracket PCS.: 1	Pos. 10 Plain washer ø12mm PCS.: 8	Pos. 15 Nut 8 B M16 PCS.: 2
Pos. 2 Tow ball PCS.: 1	Pos. 6 Bolt 8,8 B M16x50mm PCS.: 2	Pos. 11 Plain washer ø10mm PCS.: 1	Pos. 16 Nut 8 B M12 PCS.: 8
Pos. 3 Socket plate PCS.: 1	Pos. 7 Bolt 8,8 B M12x35mm PCS.: 8	Pos. 12 Spring washer ø16,3mm PCS.: 2	Pos. 17 Nut 8 B M10 PCS.: 1
Pos. 4 Right bracket PCS.: 1	Pos. 8 Bolt 8,8 B M10x30 PCS.: 1	Pos. 13 Spring washer ø12mm PCS.: 8	Pos. 18 Ball cover PCS.: 1
	Pos. 9 Plain washer ø17mm PCS.: 2	Pos. 14 Spring washer ø10mm PCS.: 1	

Carlig remorcare Volkswagen LT 1995-2006 semidemontabil Auto-Hak

Class: **A50-X** Cat. no. **D15**

Designed for:

MERCEDES SPRINTER

and

VOLKSWAGEN LT 28/46Type: **3,05/3,55/4,025m, loading platform, double wheels****produced since 1995 till 03.2006**

Technical data:

D-value: 15,26 kNmaximum trailer weight: **2800 kg**maximum vertical cup load: **100 kg****Approval number according to Directive 94/20/EC: e20*94/20*0475*00**

Acesta bara de tractare este proiectata în conformitate cu normele de siguranță ale regulilor de circulație. Carligul de tractare este o componentă de siguranță și poate fi instalata numai de personal calificat. Orice modificare sau transformare facuta asupra cârligului de remorcare este interzisă și va duce la anulara certificării produsului. Indepartați materialul izolator de sub vehicul (dacă există) in zona de montare a ansamblului. Specificatiile de produs ale autovehiculului referitor la greutatea admisa pe vehicul, sunt extrem de importante. In acelasi timp, sarcina admisa pentru cârligul de remorcare nu poate fi depășită și poate fi calculata folosind relatia:

$$\frac{\text{Masa maxima a remorcii [kg]} \times \text{Masa maxima a masinii[kg]} \times \frac{9,81}{1000}}{\text{Masa maxima a remorcii [kg]} + \text{Masa maxima a masinii[kg]}} = D \text{ [kN]}$$